

УДК 687.016.5 (5К)

ПРОСТОТА В ИСКУССТВЕ КРОЯ

ЖАУНГАРОВА А.А., к.т.н.

Алматинский технологический университет

В статье рассмотрен принцип проектирования одежды из прямоугольного куска ткани.

Для обеспечения обновления ассортимента нарядной одежды очень важно сократить время и затраты на разработку новых моделей. Поэтому много внимания уделяется совершенствованию проектирования одежды. Одним из основных направлений совершенствования является безостатковый (с минимальным количеством межлекальных выпадов) крой изделий.

Человек легко воспринимает и осознает любые элементарные формы, например круг или квадрат. Именно эта готовность воспринять любую простейшую структуру и служит основанием для действия закона простоты в искусстве. Простота в искусстве непосредственно касается всех аспектов формы и цвета, считал один из создателей школы моделирования В. Козлов [1].

Целью данной работы является подтверждение целесообразности использования простого кроя для нарядной одежды и сокращения материалоемкости.

Крой переживает сегодня своего рода возрождение, причем дизайнеры находят неисчерпаемый источник творческого вдохновения в прошлом (рис.1). Например, основной принцип греческого костюма –

это свобода, в сущности, это принцип обращения с куском ткани, и будучи принципом, он вечен, он не мертвая память, не архаизм и не сомнительной достоверности форма. Основой в построении формы античного костюма можно считать прямоугольное полотно ткани, а система скалывания, обертывания, сгибания и укладывания есть то, что мы называем в нашем современном понимании разнообразие форм.

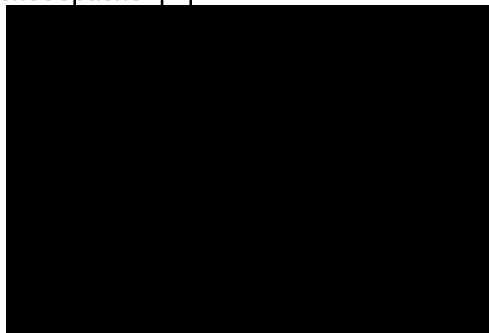


Рис. 1. Графическое изображение античного кроя.

Реализация форм античного костюма целиком зависела от умения сочетать пластические свойства ткани с расположением ее на теле, с умением в необходимом месте закрепить или освободить ткань. Драпировка оживляет ткань, придавая эстетическую ценность фигуре [2].

Различают свободные и закрепленные драпировки, которые располагаются на деталях между швами.

В наши дни изменение размеров и пропорций прямоугольных кусков, сложенных вдвое, которые можно прилаживать на теле с фиксирующими точками падения складок, драпировок остается в моде. Эстетичность складок и драпировок определяет мастерство проектировщика. В зависимости от требуемого зрительного эффекта традиционно используемое диагональное направление может быть заменено на основное или уточное, например, при использовании текстильных полотен.

Известно, что форма поверхности фигуры является сложной и неразвертывающейся. Однако существующие методы кроя преобразования плоских деталей в объемные говорят о том, что поверхность одежды является все-таки развертывающейся. Топология опорной поверхности: область шеи, плеча, экстремальных выпуклостей (выступающих точек груди) неоднозначна для всех изделий и зависит от формовочных свойств материалов.

Материалы для одежды должны подбираться в зависимости от ассортимента.

В нашем примере модельная конструкция нарядного платья (рис. 2) из трикотажного полотна производится с предварительного выкраивания габаритного квадратного куска 150 x 150 см, который складывают пополам. Положение бокового шва намечают, откладывая от сгиба отрезок, равный размерному признаку Сг1 (полуобхват груди первый).

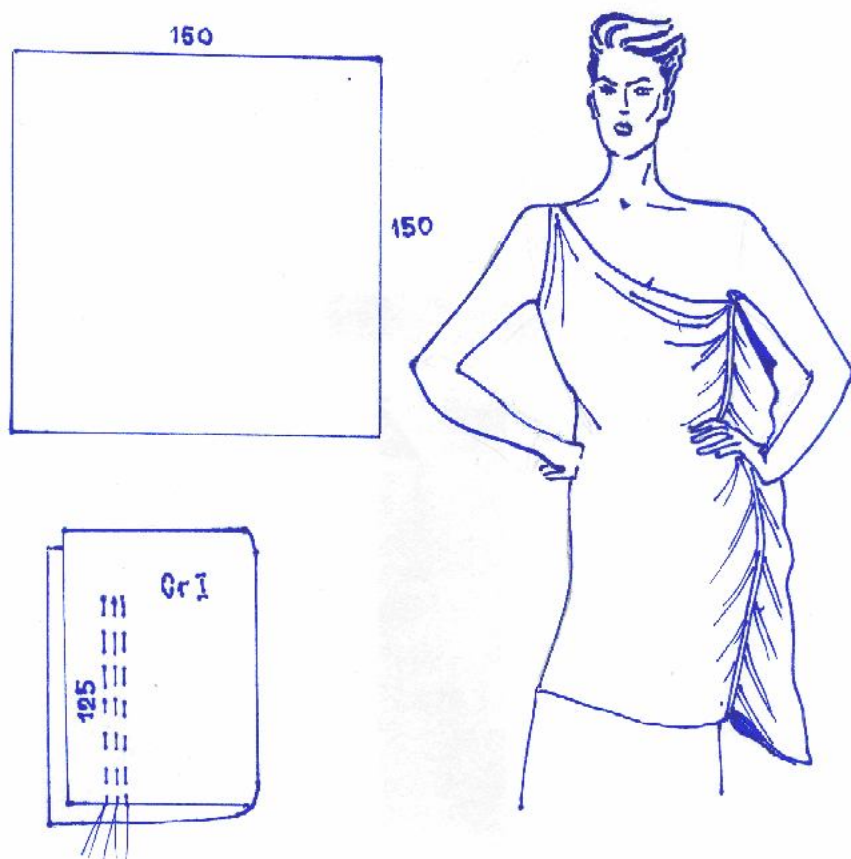


Рис.2. Модельная конструкция нарядного платья.

Дальнейшие операции технологии пошива нарядного платья выполняются в следующей последовательности:

- застрочить в три ряда на расстоянии 125 см;
- вдеть шнур или резинку;
- конец асимметрично застегнуть на брошь или закрепить строчкой.

Для выполнения платья – халата (рис. 3) необходим отрез ткани 120х130см и прямоугольный кусок ткани (на рукава), размером 40х50см (длина рукава), но

возможен вариант без рукавов.

На подготовленной ткани, сложенной пополам намечают по сгибу – длину изделия 100 см, от которой отмечают по горизонтали расстояние, равное размерному признаку Шс (ширина спины = 34см). Нанести вертикальную линию (пройма) размером 40 см и сделать надрез, учитывая, что в это отверстие будет в последующем втачан рукав.

Для модного, в этом сезоне балеро (рис. 3) необходим кусок ткани, равный расстоянию – ширина спины плюс длина рукава. Складываем ткань вдоль, оставляя недостающим участок (Шс + прибавка).

Современная мода накопила уже немалый вариант изделий, выполненных из целого куска ткани, но в каждом случае дизайнер для выявления эстетической красоты модели прибегает к наиболее правильному решению.

Таким образом, знание истории костюма облегчает и помогает творческой самостоятельности дизайнера по использованию простого кроя для одежды.

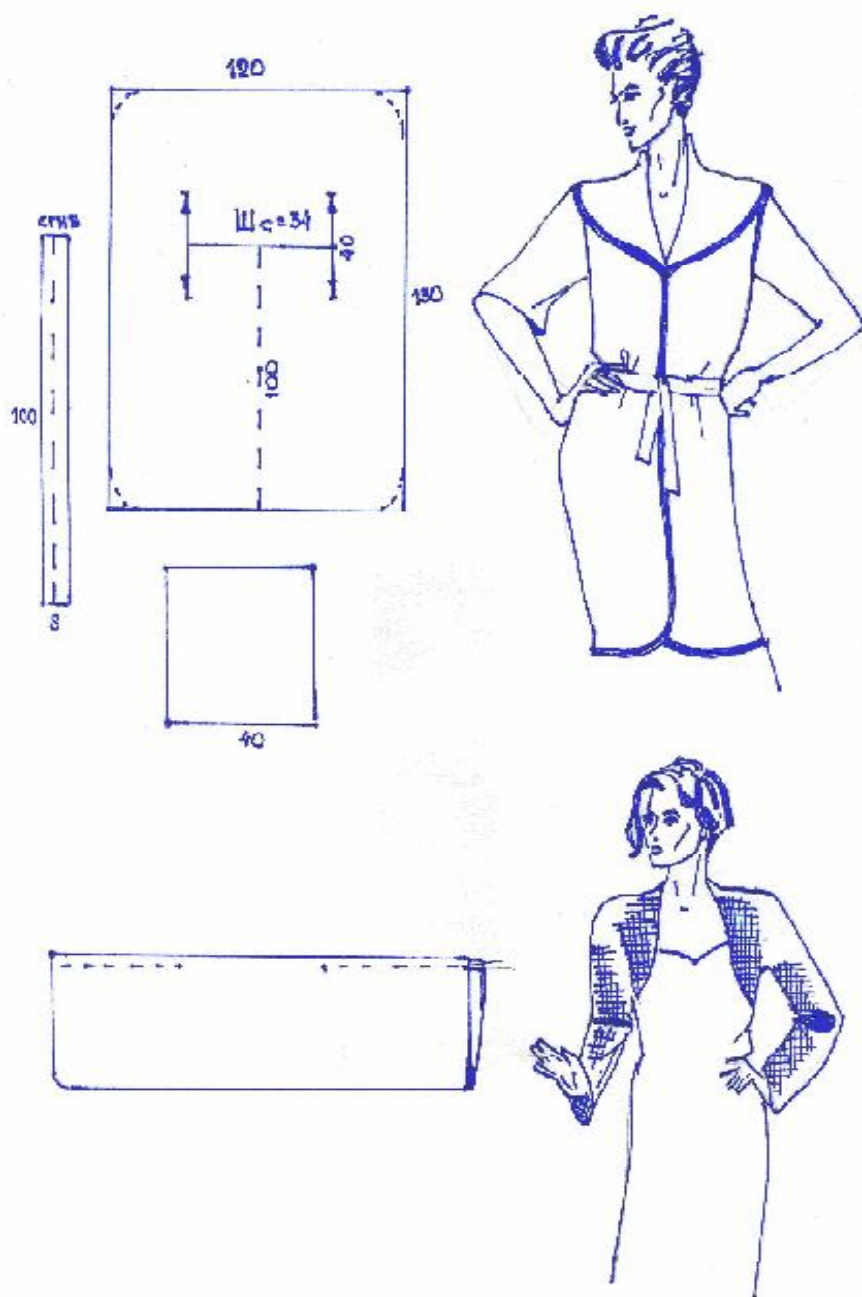


Рис. 3. Модельная конструкция платья – халата и балеро.

ЛИТЕРАТУРА

1. Соколова–Сербская Л.А. Костюм: история и современность. – М.: Издательский центр «Академия», 2008.

2. Захаржевская Р.В. История костюма. От античности до современнос-

ти. – 3-е изд., доп. – М.: РИПОЛ классик, 2007.

ТҰЖЫРЫМ

Бұл мақалада тік бұрышты мата бөлшектерінен киім жобалау мәселесі қарастырылған.

RESUME

The article describes the principle of designing clothes from a rectangular piece of cloth.