

ЛИТЕРАТУРА

1. Поспелов Е.П. Двухслойный трикотаж -М.: Лёгкая и пищевая промышленность, 1982 г.

ТҰЖЫРЫМ

Берілген мақалада тоқыма құрылымына екі қабатты аяқ-қаспа элементтер ендіру жолымен шикізат шығынын төмендету жолдары келтірілген. Екі қабатты тоқыма үлгілері КН-323D типті жазық фангалы машинада өндірілген. Екі қабатты тоқыманың барлық варианттары да бірдей жағдайда өндірілген. Екі қабатты тоқыма кездемелері үлгілерінің ұсынылған варианттарының технологиялық параметрлерінің көрсеткіштері жақсарған. Соның арқасында көлемдік тығыздығы мен шикізат шығынының төмендігіне, қалыңдығының ұлғайғандығына және тоқыманың қалып тұрақтылығы, тұтынушылық қасиеттерінің жақсаруына қол жеткізілген.

RESUME

The way of the reduction of the consumption cheese happen to in work by introductions to structure of the knitted fabric two-layer entanglement element. The Sample of the two-layer knitted fabric were worked out on flat fang to machine of the type KN - 323D. All variants of the two-layer knitted fabric were worked out in equal terms. The Recommended variants sample two-layer knitted linen have perfected factors technological parameter. For count this is reached reduction to three-dementional density and consumption cheese, increase the thickness and improvement form firm, consumer characteristic of the knitted fabric.

УДК 687.016.5(574)

ӘЙЕЛ ТОЙ АНСАМБЛІНІҢ КӨРКЕМИ-ҚҰРЫЛЫСТЫҚ ШЕШІМІН ӨЗІРЛЕУ

ЕРАЛИЕВА М.Ж., РЫСКУЛОВА Б.Р., т.ғ.д.
АҚ «Алматы технологиялық университеті»

Мақалада әйел той ансамблінің көркемдік-құрылыстық шешімі үшін «GRAFIS» АЖЖ қолдану мүмкіндіктері қарастырылған. Жобаланушы әйел той ансамблінің үлгісі шағын сериялы және жеке өндірісте дайындалатындықтан «GRAFIS» АЖЖ қолдану өндірісте уақыт шығынын азайтуға, пішім дәлдігін қамтамасыз ету арқылы бәсекеге қабілетті жоғары сапалы бұйым жасауға мүмкіндік береді.

Казақстанда соңғы кезде ұлттық нақыштағы киімде тұрмысқа шығу сәнге айналууда. Қалыңдықтар негізінен ұлттық нақыштағы заманауи ақ түсті той көйлектеріне тапсырыс береді. Қазақтың дәстүрлі қалыңдық киімі әрқашан да өзінің көркемділігімен және салтанаттылығымен танымал болған. Қалыңдық костюмінің құрамына көйлек, камзол, бешпент, сәукеле және желек кіреді. Ақ түсті қалыңдық киімін кию дәстүрі Қазақстанға кейінірек келді. Қазақ қалыңдықтары қызыл, жасыл, көк және қара түсті көйлектер киген, өйткені батыс ұғымына кереғар шығыста қара түс салтанатты түс, ақ түс керісінше қаралы түс болып саналған.

Ұлттық қалыңдық киіміндегі ең айрықша элемент бұл қалыңдықтың бас киімі – сәукеле

болып есептеледі. Ол қазақ халқының ең үздік туындыларының бірі. Сәукеленің биіктігі 70см және одан да биік жасалады және оның негізгі элементі бас киімнің желке тұсына бекітіліп, жақ бойымен және арқа тұсында бұрымды жауып тұратын жақтама және артқыбау болып табылады. Бас киімді ең қымбат маталардан тігіп, алтынмен, асыл тастармен әрлеп, күміс және алтын жіптермен зерлеген. Сәукеленің осы бір құндылығы және оны дайындаудың қиындылығы оның бірте-бірте жоғалуына себепші болды.

Қазіргі уақытта киімді дайындауда этникалық бағыт жақсы серпін алып келеді. Әдетте дизайнерлер дәстүрлі костюмді қолдану арқылы жаңа киім үлгісін жасауда тікелей пішімді емес, бейнелі стильдік сипаттамаларды пайдаланады. Көбінесе этникалық стилдік бағыт алынбалы әшекеймен және аксессуарлармен анықталады. Осы бағытта танымал әдістердің бірі - бұл дәстүрлі материалдарды қазіргі кезде қалыптасқан пішу әдістерімен үйлестіре отырып, қолдану болып табылады. Осыған байланысты той ансамблінің коллекциясын жасау идеясы нақты мүмкіндіктер мен дәстүрлі киімнің даму тарихын зерттеу нәтижесінде туындады. Бастапқы шығармашылық көздің өзгеруі қажетті мәліметтерді жинаудан басталады, ал бұл

жұмыстың ең маңызды және анағұрлым қиын бөлігі, өйткені бастапқы материалсыз көркемдік бейне де, қиял да, ұқсастыру да болмайды. Бастапқы шығармашылық көздің көшірмелерін сала отырып, оның дамуының заңдылықтарын, элементтердің өзара үйлесімділіктерін және

түстік шешімдерін анықтау арқылы оның құндылығын түсіну маңызды. Осы суреттердің негізінде қазіргі заман талабына сай эскиздер сериясы CoreIDRAW бағдарламасымен орындалып, олардың ішінен маркетингтік зерттеулер нәтижесінде бір ансамбль үлгісі таңдалды (1 сур.).



1 сур. CoreIDRAW бағдарламасымен жобаланған әйел той ансамблінің эскизі (патент № 1098)

Тұрмыс жасындағы қыздарға арналған ақ түсті матадан жасалған той ансамблі ұлттық ою-өрнек элементтерін қолдану арқылы алтын жіппен кестеленіп, күміс түсті страждармен зерленген. Атластен және органзадан жасалған екі қабатты белдемше етегі кеңейтілген қыналған корсетпен біріктіріледі. Көйлектің жоғарғы бөлігі және бүйір бөліктердің етегі

ұлттық стильдегі ою-өрнекпен кестеленіп және страждармен әрленген. Корсеттің етек сызығы бедерлі (алдыңғы тұсында қысқартылған және артқы тұсында ұзартылған). Ансамбль өңір сызығы сопақ пішінді, жағасы тұтас пішілген тіктемелі және қондырмалы жеңі шынтақ сызығынан ұзындығы үлкен саусақтың бірінші буынына дейін жететін органзадан жасалған

желбірден құралған болеромен толықтырылған. Жөңінде ұлттық стильдегі өрнек кестеленген. Биік бас киім - сәукеле конус тәрізді пішінде, корсеттегі кестеге ұқсас өрнекпен әрленген және ақ түсті үкімен, жасанды үлбірмен және желекпен безендірілген. Берілген зерттеу жұмысында осы ансамбль жобалау объектісі болып табылады.

Киім өндірісінің жаңа бағдарламалық технологияларымен толықтырылуы заманауи ақпараттық технологияларды қолдану арқылы киімді жобалау үдерісін жоғары сатыға көтеруге мүмкіндік береді. Автоматтандырылған жобалау жүйелері (АЖЖ) өте көп функциялар мен мүмкіндіктер жинағын ұсынады және графикалық редактор арқылы эскизді жасаудан бастап, ауани киімді электронды манекенге кигізумен аяқталатын тігін бұйымдарын жобалаудың барлық сатыларын автоматтандыруды қамтамасыз етеді.

Зерттемелік жұмыста үлгілердің эскиздік қатары CorelDRAW және Photoshop графикалық редакторларын қолдану арқылы жасалды. Аталған редакторлар эскиздерді жоғары көркеми дәрежеде әзірлеуге, үлгілердің электронды банкін қалыптастыруға және тұтынушылардың талғамына сәйкес ұсынылатын үлгілердің үйлесімділіктерін және түстік шешімдерін жедел өзгертуге мүмкіндік береді.

Қазіргі уақытта жобалаудың жекелеген сатыларын автоматтандырудан бастап міндеттердің бүтіндей кешенін (үлгілер эскиздерін, құрылысын және грациясын тұрғызу, лекалдарды жаймалау, өңдеу технологиясын таңдау) шешуге бағытталған әмбебап жүйелерге ету үдерісі байқалуда. Өндіріске «Ассоль», «Грация», шетелдік Lectra, COMTENS, «GRAFIS» сияқты АЖЖ енгізілген.

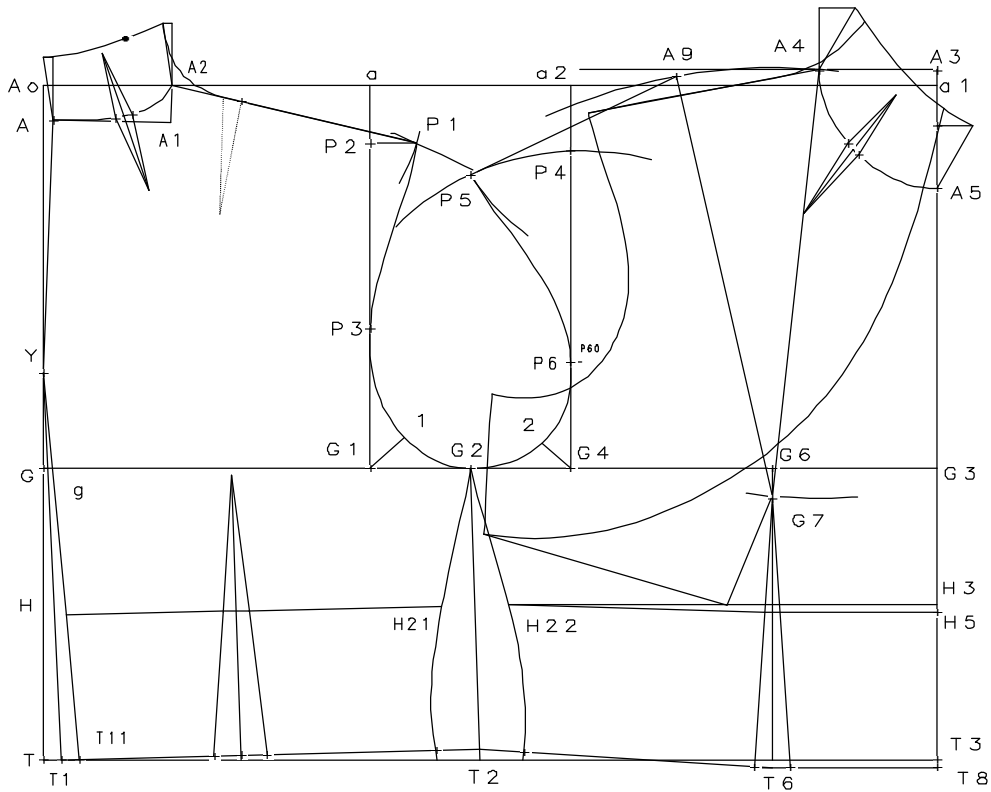
Аталған жүйелердің ішінде «GRAFIS» АЖЖ – құрастырудың танымал әдістемелері арқылы өндірістің құрылыстық дайындығын автоматтандырады. «GRAFIS» бағдарламасы шағын тігін өндірісі, ателье және сән үйлеріне есептелген және ірі өндірісте «PAD System» сияқты АЖЖ-мен бірге тиімді түрде қолданылады. «GRAFIS»-те құрастырудың жалпы қабылданған әдістері қолданылады. Бастапқы нүкте ретінде өлшемдік белгілер енгізілген кесте қолданылады. Негіздің түрін өзгерте отырып, жаңа үлгілік құрылыспен жұмысшы лекалдар алынады. Өлшем белгілерінің кестелері стандарт, сондай-ақ жеке өлшемдер үшін де анықталады. Үлгілік ерекшеліктер бастапқы негізге функциялардың арнайы жинағының көмегімен конструктордың қол жұмысында қолданылатын амалдары сияқты енгізіледі. Жүйеде құрастырудың ондаған әдістемесі және жүзден аса базалық құрылысы енгізілген. Сондай-ақ жүйеге бірегей өзіндік әдістемелерді де енгізуге болады. Бұл мүмкіндік театрлық

костюмдер, әйелдер ішкімі, той көйлектері сияқты ерекше өнім шығаратын кәсіпорындар үшін аса тиімді. Жүйеде құрастырудың әрбір қадамы есепке алынып отырады. Бұл барлық орындалған қадамдардың кез-келген стандарт және жеке өлшемдердің басқа жинағына автоматты түрде қолдануға мүмкіндік береді. Осылайша, «GRAFIS» өлшемаралық өсімшелерді енгізбей-ақ қажетті өлшемде бөлшек құрылысын автоматты түрде қайта жасай алады. Жүйенің ерекшелігі негізгі бөлшектердің параметрлерін еншілес бөлшектердің параметрлері қабылдайтын тетіктің болуы. Негізгі бөлшек ретінде үлгілік сызықтары көрсетілген базалық негіз қолданылады. Ал еншілес бөлшектер артқы бойдың, алдыңғы бойдың, жеңнің, жағаның, сондай-ақ астардың лекалы сияқты оған қатысты бөлшектер болып табылады. Негізгі бөлшек өзгерген жағдайда еншілес бөлшектердің сәйкес параметрлері автоматты түрде өзгеріске ұшырайды. Осылайша барлық лекалдар толығымен әзірленіп болған кездің өзінде де бір операцияның көмегімен түгелдей жинаққа өзгерісті бірден тарату мүмкін болады.

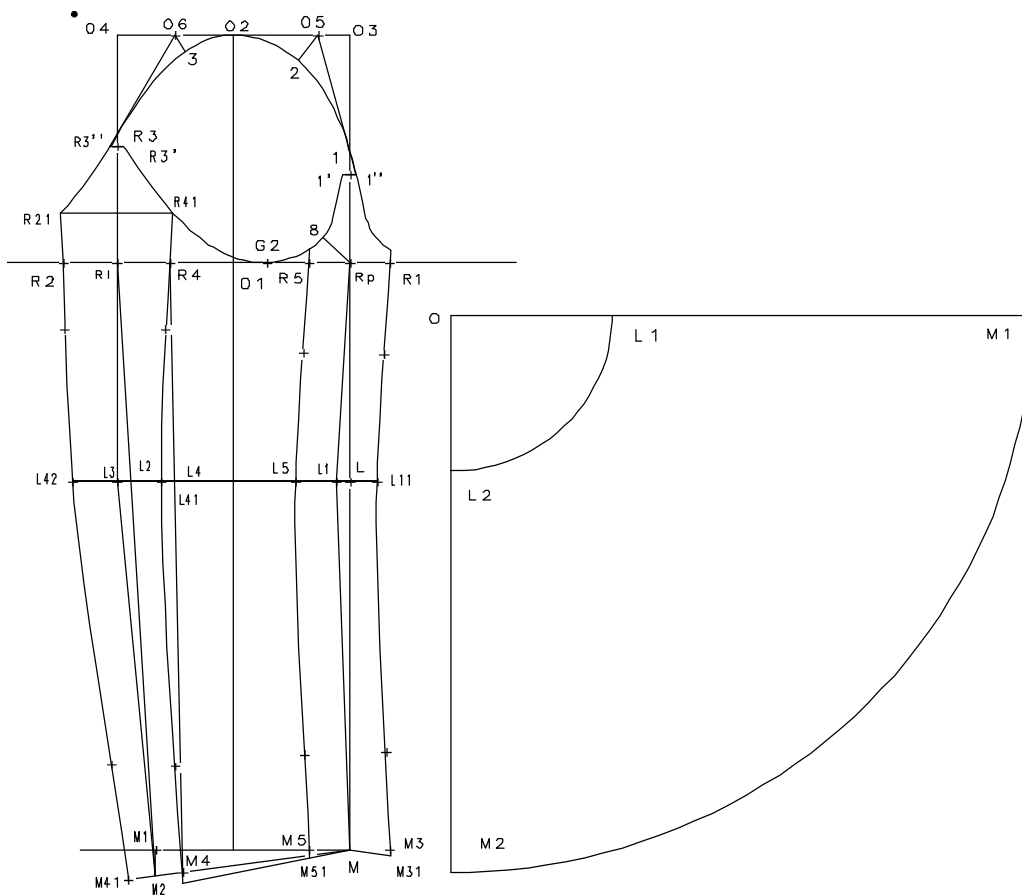
Жобаланушы әйелдерге арналған той ансамблінің үлгісі шағын сериялы және жеке өндірісте шығарылатынын ескерілгендіктен, «GRAFIS» АЖЖ барлық белгілері бойынша берілген үлгіні құрастырудың анағұрлым оңтайлы жүйесі болып табылады.

Ұсынылған жүйе бойынша той ансамблін жобалау үдерісінде әрбір әдістемеге тән ішкі ақпарат жүйесінде дене бітімінің ерекшеліктері пішім және технологиялық өңдеу әдістері ескеріледі. Зерттемелік жұмыста үлгі құрылысы құрылысты әзірлеудің екі нұсқасын ұсынатын «GRAFIS» автоматты жобалау жүйесінде әзірленді. Бағдарламада сақталған құрылысты, ондағы айнымалы X бірлік пен үлгілік ерекшеліктерді енгізу арқылы пайдалануға болады. X бірліктің мәнін ауыстыру арқылы құрылыстың басқа бөліктерінің және қосымшаларының мәндерін өзгертуге болады. Екінші нұсқа құрастырудың қол әдісіне ұқсас бағдарламаның тұрғызу функцияларын қолдану арқылы үлгі құрылысын өздігінше тұрғызуды қарастырады. Бұл кезде түзету мүмкіндігі құрылыс бөліктерін өзгертуге мүмкіндік беретін X және Z бірліктерді конструктордың енгізуіне байланысты болады. Үлгі құрылысын тұрғызу үшін осы екінші нұсқа таңдалды, яғни ОТТТЗ әдістемесі негізінде бағдарлама функциясының және құрылыстың айнымалы параметрлерінің (X бірлік) көмегімен әйел иықтық киімінің негіздерінің сызбалары әзірленді (2, 3, 4 сур.).

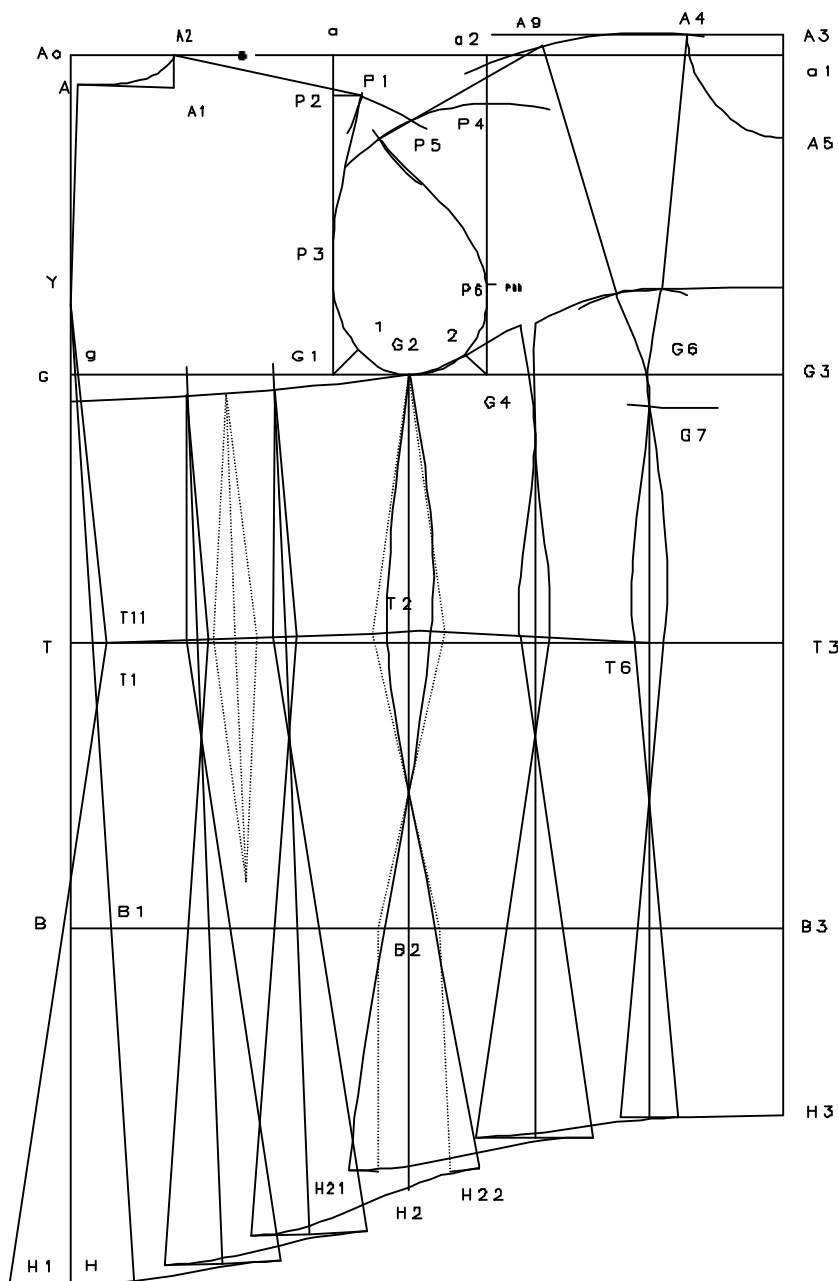
Сонымен, әйел той ансамблін жобалауда «GRAFIS» АЖЖ қолдану өндірісте уақыт шығынын азайтуға, пішім дәлдігін қамтамасыз ету арқылы бәсекеге қабілетті жоғары сапалы бұйым жасауға мүмкіндік беретіндігі анықталды.



2 сур. Болероның артқы, алдыңғы бойының және тұтаспішілген жағасының үлгілік құрылысының сызбасы



3 сур. Болеро жеңінің үлгілік құрылысының сызбасы



4 сур. Корсеттің артқы және алдыңғы бойының үлгілік құрылысының сызбасы

ӘДЕБИЕТ

1. www.cadrus.ru;
2. Керстин и Имгард Фридрих. Grafis для конструирования одежды. Части 1,2, 1997г.
3. Керстин и Имгард Фридрих. Optmass - система конструирования одежды по индивидуальным заказам, 1998г.

РЕЗЮМЕ

В данной статье рассмотрено применение системы автоматизированного проектирования «GRAFIS» для художественно-конструктивного решения женского свадебного ансамбля. Так как проектируемая модель женского свадебного ансамбля создается с учетом изготовления в мелкосерийном и индивидуальном

производстве одежды, то по всем признакам САПР «GRAFIS» является наиболее оптимальной системой, которая дает возможность изготовить конкурентоспособную продукцию, обеспечивая точность кроя предлагаемой модели.

RESUME

In given article application of system of the automated designing is considered «GRAFIS». For the is art-constructive decision of female wedding ensemble. As the projected model of female wedding ensemble is created taking into account manufacturing in small-scale and individual manufacture of clothes, to all signs ADS «GRAFIS». Is the optimal system which gives the chance to make competitive production, providing accuracy of a cut models.